

Ciudades Amigables con los Adultos Mayores

07 de noviembre 2023



SALUD
SECRETARÍA DE SALUD



2023
AÑO DE
Francisco
VILLA
EL REVOLUCIONARIO DEL PUEBLO

Agenda

- 1. Situación demográfica**
- 2. “Red de Ciudades y Comunidades Amigables con las Personas Mayores”**
- 3. Áreas de trabajo que influyen en la salud y calidad de vida de las personas**
- 4. Fases para la puesta en marcha**
- 5. Pasos para su implantación en el ámbito municipal**

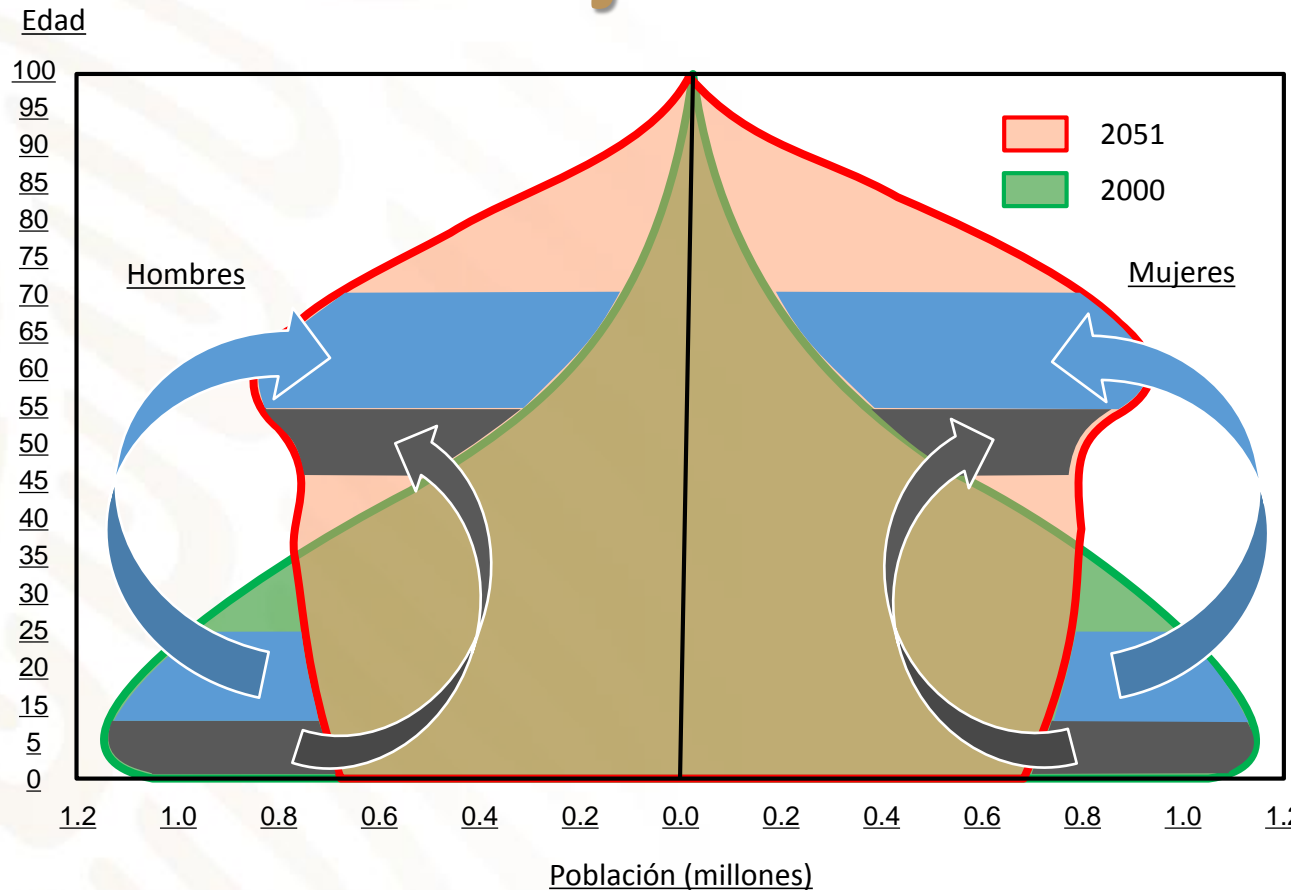
El envejecimiento en el mundo



Población mundial mayor de 65 años

2021	2050
761 millones	1,600 millones

La transición demográfica y el proceso de envejecimiento en México



La población de adultos mayores se mantendrá en continuo crecimiento en los próximos años

■ La población de 0-9 años, se encontrará en el grupo de edad de 45-54 años en el 2051

■ La población de 10-25 años, se encontrará en el grupo de edad de 55-70 años en el 2051

2000 Número de adultos mayores de 60 años: **2050**

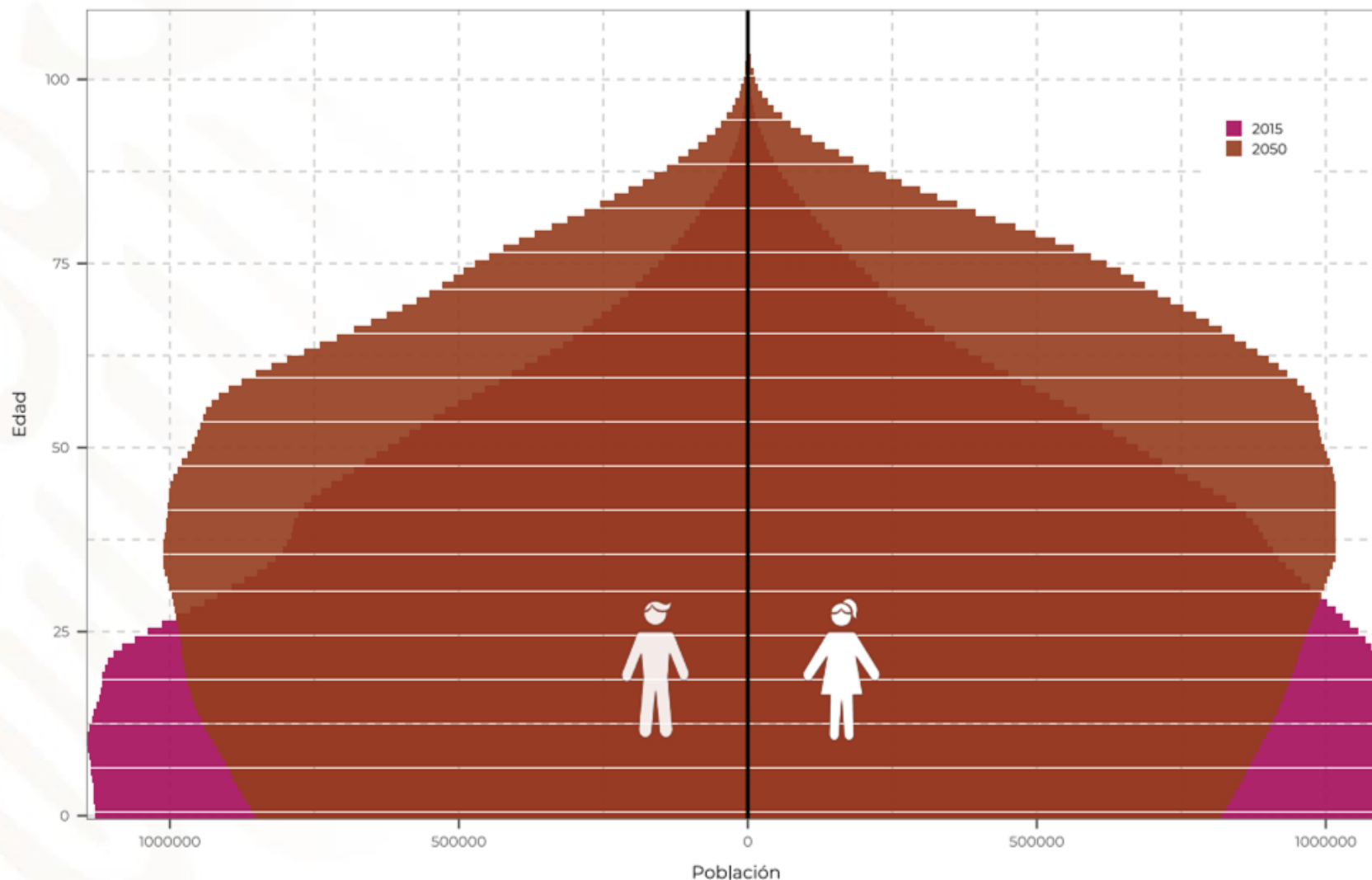
6.7 millones

Se cuadruplicará

36.5 millones

República Mexicana

Población base y proyectada, 2015 y 2050



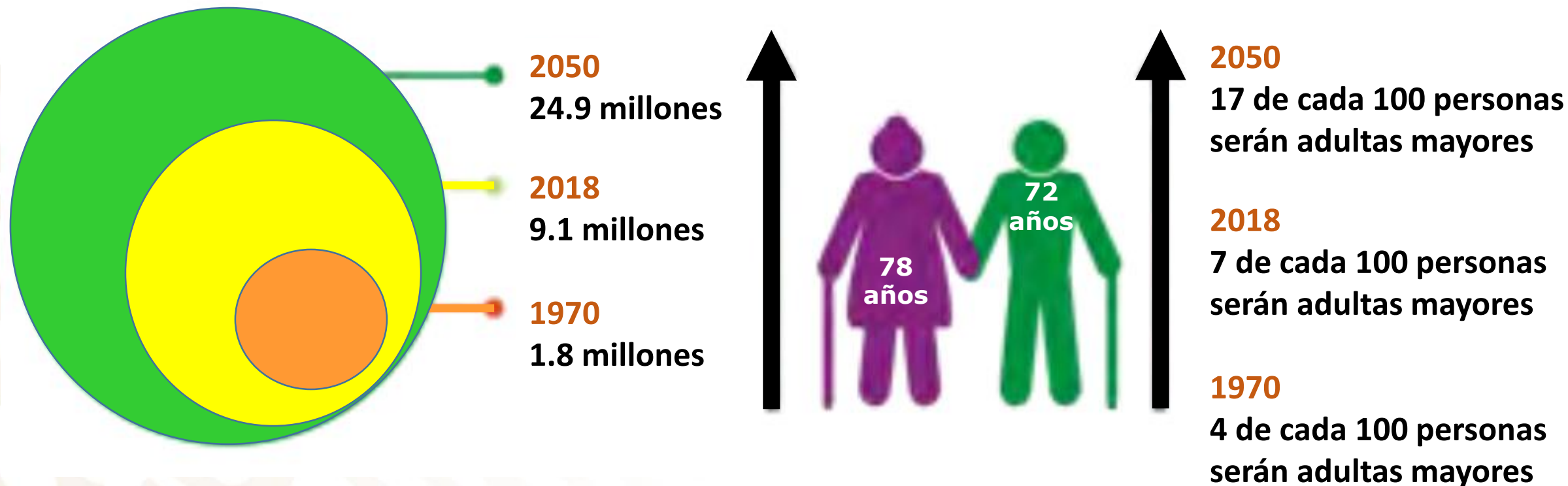
FUENTE

Estimaciones del Consejo Nacional de Población con base en *Conciliación demográfica de México 1950-2015 y Proyecciones de la población de México y de las entidades federativas 2016-2050*.

http://www.conapo.gob.mx/work/models/CONAPO/Cuadernillos/33_Republica_Mexicana/33_RMEX.pdf



Población de personas adultas mayores en México



Qué implica?



Fuente: Proyecciones de la población de México y las entidades federativas 2016-2050 CONAPO

https://www.gob.mx/cms/uploads/attachment/file/390824/Infograf_a_Proyecciones_de_la_poblaci_n_de_M_xico.pdf

Habr  una mayor demanda de:

Servicios de Salud, por el aumento de enfermedades como la diabetes, las enfermedades cardiovasculares, etc.

Seguridad Social, debido a que un mayor n mero de personas de 65 a os y m s pasar  a la inactividad econ mica

Movilidad y accesibilidad en el espacio p blico para personas adultas mayores (infraestructura urbana)

Recursos humanos para cuidados y asistencia

Crecimiento poblacional 2018-2050 (proporción) por entidad federativa

Se estima que las entidades con un mayor crecimiento poblacional sean **Quintana Roo, Baja California, Campeche y Querétaro**, cuya población en 2050 será, respectivamente 55.9%, 50.5%, 44.4 % y 42.6% superior a la que tienen en 2018.



FUENTE: CONAPO

https://www.gob.mx/cms/uploads/attachment/file/390824/Infograf_a_Proyecciones_de_la_poblaci_n_de_M_xico.pdf



Red Mundial de Ciudades y Comunidades Amigables con las Personas Mayores



Con el objetivo de conectar ciudades, comunidades y organizaciones en todo el mundo con la visión común de **crear entornos locales amigables con el envejecimiento**, donde las personas puedan envejecer dignamente y con **calidad de vida**, la Organización Mundial de la Salud (OMS) en 2010 promueve La Red Mundial de Ciudades y Comunidades Amigables con las Personas Mayores

Envejecimiento saludable

La OMS define el **envejecimiento saludable** como “el proceso de fomentar y *mantener la capacidad funcional que permite el bienestar en la vejez*. La capacidad funcional consiste en tener los atributos que permiten a todas las personas *ser y hacer lo que para ellas es importante*.”



Objetivos de Desarrollo Sostenible (ODS)

La OMS lidera una acción mundial coordinada para fomentar el envejecimiento saludable en los ODS. **Esta acción es la Década del Envejecimiento Saludable (2021-2030)**, aprobada por la Asamblea General de Naciones Unidas el 14 de diciembre de 2020, y que está alineada con los Objetivos de Desarrollo Sostenible (ODS) de 2015.



Iniciativa de la OMS

La visión de la OMS es que cada ciudad y comunidad trabajen con el **objetivo de ser cada vez más amigables con el envejecimiento, mediante la creación de entornos y servicios amigables** con las personas mayores.

Se requiere:

- La **implementación de acciones** mediante un proceso que progresivamente mejore la adecuación entre las necesidades de las personas mayores y el entorno físico y social en el que viven.
- Una **respuesta coordinada entre diversos actores, sectores y órdenes de gobierno.**



Iniciativa de la Organización Mundial de la Salud (OMS)

- **Centrada en la acción local.**
- **Aborda de manera integral los aspectos que afectan a las personas en sus entornos, comunidades y ciudades.**
- **Se promueve la participación de las personas mayores.**
- **Se toman en cuenta sus necesidades, opiniones y propuestas en el proceso de análisis y mejora de la localidad**

Promover un envejecimiento saludable y activo



¿Qué es una ciudad o comunidad amigable con las personas mayores?

Es un lugar en el que las personas quieren envejecer

- **Fomenta un envejecimiento saludable y satisfactorio.**
- **Posibilita a las personas envejecer de una forma segura**
 - Donde no sufran situaciones de pobreza y discriminación
 - En donde puedan seguir creciendo y desarrollándose en lo personal conservando su autonomía y dignidad.



¿Cuál es la misión de la Red?



- Estimular y favorecer que las **ciudades y comunidades** de todo el mundo sean cada vez **más amigables con las personas mayores**
- **Ayudar a los gobiernos locales, a prepararse para el envejecimiento rápido de la población.**

Incorporar la perspectiva del **envejecimiento** de la población en la planificación de las **políticas locales.**

¿Cuáles son las 8 áreas de trabajo?

- 1) Espacios al aire libre y edificios
- 2) Transporte
- 3) Vivienda
- 4) Participación social
- 5) Respeto e inclusión social
- 6) Participación cívica y empleo
- 7) Comunicación e información
- 8) Servicios Sociales y de la Salud



1. Espacios al aire libre



Entorno
amigable y
limpio



Espacios Verdes
y lugares de
descanso



Entorno seguro



Aceras
amigables con
la edad y Cruces
peatonales
seguros



1. Edificios

Accesibilidad

- Rampas
- Elevadores
- Antideslizantes
- Señalizaciones
- Baños públicos adecuados



2. Transporte



- Disponibilidad
- Accesibilidad de costos
- Confiabilidad y frecuencia
- Asientos preferenciales
- Aptitud de los Conductores (No esperan tiempo suficiente para subir, “manejan como locos”, tienen música muy fuerte) cursos.
- Destinos de viaje (hospitales, jardines públicos, oficinas de trámites)
- Vehículos amigables con los mayores
- Servicios especializados
- Información sobre opciones de transporte

3. Vivienda



1. Servicios esenciales (gas, luz, agua)
2. Diseño y modificaciones
3. Mantenimiento
4. Vínculos familiares y comunitarios
5. Entorno de la vivienda



4. Respeto a la inclusión social

- Conducta respetuosa
- Atención prioritaria en comercios y lugares públicos
- No Discriminación, no exclusión
- Interacciones intergeneracionales
- Educación pública
- El lugar en la familia



5. Participación social

Participación de las personas mayores en actividades de recreación, socialización, culturales, educativas y espirituales

- Oportunidades accesibles
- Actividades accesibles en cuanto a costo
- Gama de oportunidades
- Conocimiento de actividades y eventos
- Alentar la participación y abordar el aislamiento
- Integración de generaciones culturas y comunidades



6. Participación cívica y empleo

- Apoyo para personas mayores con discapacidad
- Voluntariado (mantenerse activo, mantener su salud, contactos sociales)
- Mejores opciones de empleo, flexibilidad en horario, menor carga laboral, trabajos temporales y oportunidades empresariales
- Capacitación en nuevas tecnologías



7. Comunicación e información

- Contar con información relevante, accesible, para diversas capacidades cerca de sus hogares o en donde realizan actividades cotidianas.
- Comunicación verbal (reuniones públicas, casa a casa, peluqueros, caseros)
- Formatos y diseños amigables (letra grande y explicado sencillo)
- Computadoras e internet (acceso público)

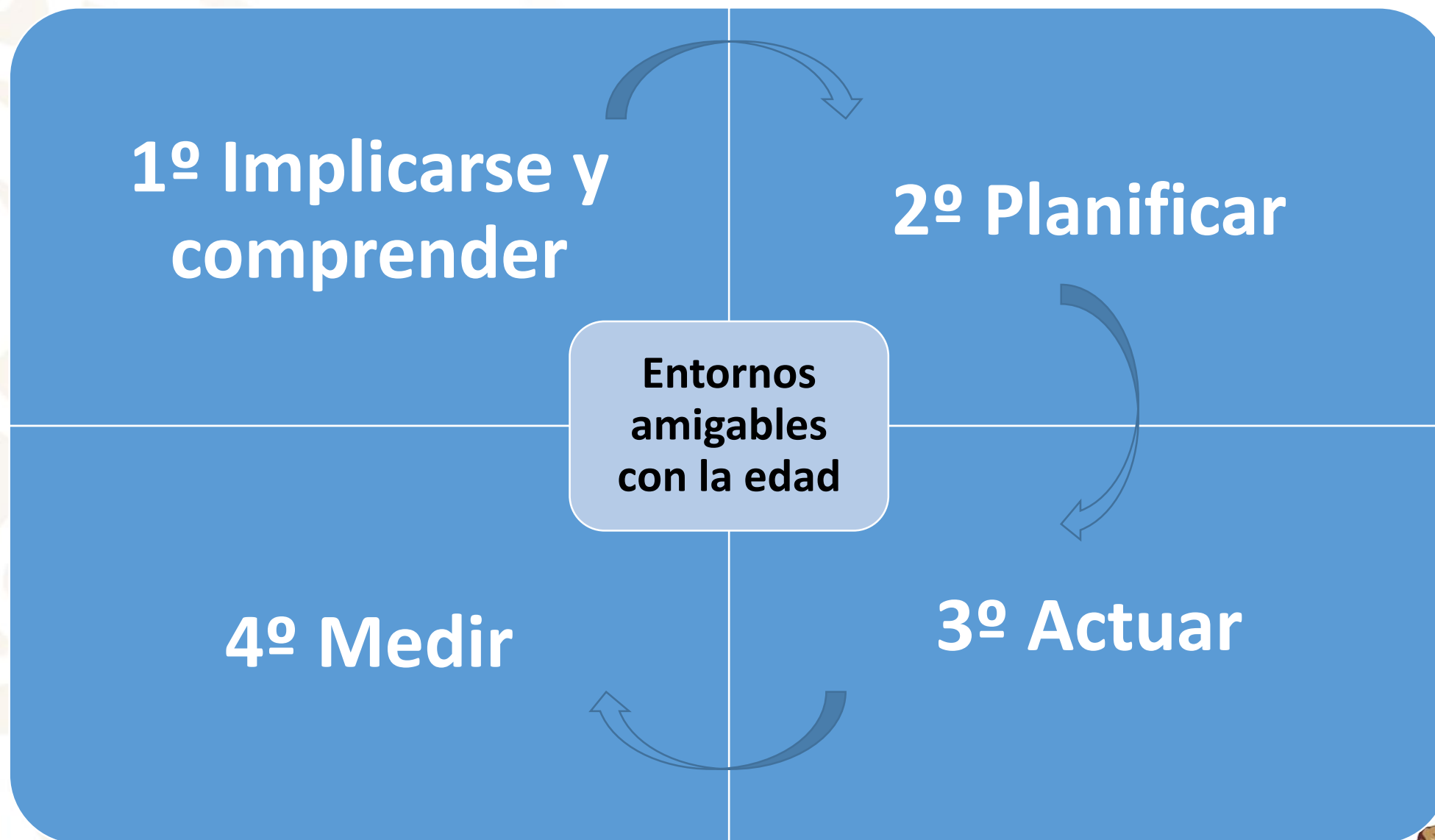


8. Servicios Sociales y de la Salud

- Acceso a servicios de salud
- Difusión sobre los servicios de salud disponibles en la ciudad y servicios de emergencia
- Capacitar a los prestadores de servicios para brindar mejor atención al adulto mayor
- Ampliar los servicios
- Brindar Información para envejecer bien
- Instalaciones para los adultos mayores que no puedan permanecer en casa
- Red de servicios comunitarios (comedores, descuentos,
- Atención ante situaciones de emergencia



Fases para poner en marcha la estrategia



Pasos para su implantación en el ámbito municipal



- Documento de adhesión a la red (procedimiento y requisitos)
- Formulario para la incorporación del municipio
- Carta de adhesión
- Elaboración de diagnóstico y grupos focales
- Plan de acción y cómo hacerlo
- Ficha por actividad

Recomendaciones de la Organización Panamericana de la Salud (OPS) Organización Mundial de la Salud (OMS)

Vincular el trabajo entre Redes



Red Mexicana de Municipios
por la Salud A.C.



Querétaro Destaca en el 12º Foro de Servicios para Personas Mayores en Sharjah (octubre 2023)



<https://municipiodequeretaro.gob.mx/municipios-por-la-salud-impulsara-la-red-de-ciudades-y-comunidades-amigables-con-las-personas-mayores/>



<https://www.paho.org/es/noticias/4-10-2023-queretaro-destacada-12o-foro-servicios-para-personas-mayores-sharjah?fbclid=IwAR3weiQqRzsFKuNL4HDvfpRtsMVtg4e8Y5DEzjv0CEqvJqfYo6Ua6fvj0WA>

Se destaca que, dentro del estado de **Querétaro**, bajo el liderazgo del gobierno estatal, **17 de los 18 municipios forman parte de esta red**, compartiendo el **compromiso de crear un entorno inclusivo y enriquecedor para sus ciudadanos** de la tercera edad.



*No también fui joven
Tu también serás mayor*

Preguntas o comentarios





Gracias

Adriana Stanford Camargo

Directora de Evidencia en Salud

Dirección General de Promoción de la Salud

adriana.stanford@salud.gob.mx



SALUD
SECRETARÍA DE SALUD